

# consumar

ROSARIO / AÑO 8 / N°96 / DICIEMBRE 2020 / PUBLICACIÓN DIGITAL

## LEY DE GÓNDOLAS Su puesta en marcha

### EN ESTA EDICIÓN:

Tema de interés

**Consumo sustentable**

Breves

**Emergencia en Transporte**

Tips

**Turismo en Santa Fe**

Agenda

**Ley de talles**

Actualidad del consumidor

**Cyber Monday**

**CESyAC**

CENTRO DE EDUCACIÓN,  
SERVICIOS Y ASESORAMIENTO  
AL CONSUMIDOR.



## Concejo Municipal *de Rosario*



Palacio Vasallo  
PUERTA EN VALOR 2016

Córdoba 501, S2000AWC, Rosario, Santa Fe, Argentina  
Teléfonos: (0341) 410 6200 / 410 6300 | [www.concejorosario.gob.ar](http://www.concejorosario.gob.ar)



# SOESGPYLA

Sindicato Obreros de Estaciones de Servicio,  
Garages, Playas y Lavaderos Automáticos.  
Personería Gremial Nro. 333.

**RIOBAMBA 1075**

Tel: (0341) 4805552 / 4815075 / 4826705

Email: [contacto@soesgpyla.com.ar](mailto:contacto@soesgpyla.com.ar)



Por el equipo de redacción del Cesyac

## AL FIN SE TERMINA...

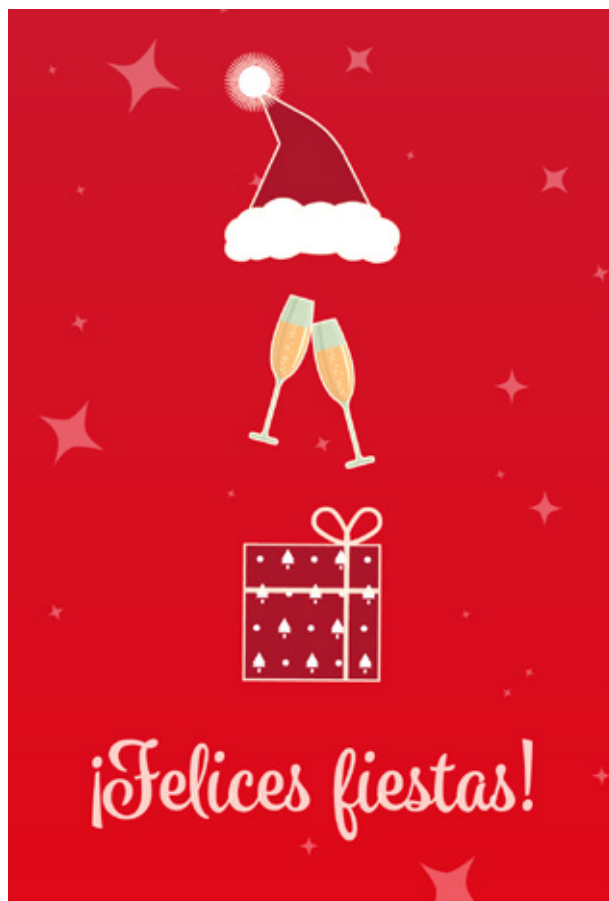
Y llegamos a Diciembre! Año para el olvido si los hay... Cuántas cosas hemos pasado como sociedad que han hecho que todos tengamos que, como se dice, barajar y dar de nuevo.

Recalcular nuevos horizontes, pensar nuevas metas y sobre todo proponernos nuevos y grandes desafíos pero hay que siempre ver el vaso medio lleno y pensar que lo logramos, que llegamos y acá estamos...

Ojalá el 2021, si bien no se avizoran cambios por ahora en lo que respecta a nuestra vida cotidiana, cambie un poco nuestra realidad.

Desde el CESyAC vamos a seguir estando disponibles para ayudarlos en lo que necesiten.

¡Cariños del equipo!



## SUMARIO

- |    |   |    |   |
|----|---|----|---|
| 04 | NOTA DE TAPA<br>Ley de Góndolas           | 12 | TIPS<br>Turismo en Santa Fe                           |
| 07 | ACTUALIDAD DEL CONSUMIDOR<br>Cyber Monday | 13 | AGENDA<br>Ley de talles                               |
| 08 | TEMA DE INTERÉS<br>Consumo sustentable    | 14 | PRECIOS DEL MES<br>Relevamientos del mes de diciembre |
| 11 | BREVES<br>Emergencia en Transporte        | 16 | LO QUE HICIMOS<br>Comunicado Coronavirus              |

## STAFF

**DIRECCIÓN GENERAL**  
Rita Galiardi

**REDACCIÓN**  
Karen Florentín y Rita Galiardi

**DISEÑO**  
Gonzalo Del Canto

# LEY DE GÓNDOLAS

## Su puesta en marcha

La ley de góndolas busca que los precios de los productos alimenticios, bebidas, de higiene personal y limpieza del hogar sean claros para los consumidores y que los consumidores puedan acceder a más productos regionales o artesanales de las micro, pequeñas y medianas empresa, productos de agricultura familiar, campesina e indígena, productos de la economía popular y productos de cooperativas y mutuales.

La Ley de Góndolas sancionada en febrero del 2020, establece cómo debe ser la oferta y la exhibición de los productos en las grandes cadenas de supermercados —tanto en los locales físicos como en las plataformas de venta online—, con el objetivo de que pymes, cooperativas y emprendimientos de la agricultura familiar tengan un “*espacio equitativo*” en el espacio que ocupen en las góndolas.

A partir del mes de Diciembre ya tiene su reglamentación, pero a medias. El decreto 991 publicado en el Boletín oficial definió algunos puntos de la norma, pero faltó uno esencial para saber cómo quedarán reorganizados los espacios en los supermercados una vez que comience efectivamente a aplicarse: la definición de las categorías.

Además, se dispuso que la autoridad de aplicación será la Secretaría de Comercio, que depende de Desarrollo Productivo, a cargo de Matías Kulfas. Ese organismo deberá dar a conocer normas reglamentarias complementarias durante los próxi-

mos 90 días, y luego ofrecer un plazo de tiempo a las cadenas y proveedores para poder adaptar las superficies a las nuevas condiciones. En definitiva, su puesta en marcha recién quedará para el primer trimestre de 2021.

La implementación, una vez que salgan las reglamentaciones complementarias, “*será gradual, en la medida en que haya oferta y proveedores que puedan abastecer las góndolas*”

### ALGUNOS DETALLES DE LA REGLAMENTACIÓN

Uno de los puntos clave de la Ley es que establece un máximo del 30% del espacio de venta físico o virtual para una categoría de producto por proveedor; exige que haya al menos cinco proveedores de distintos grupos empresarios y que las micro y pequeñas empresas cuenten con al menos un 25% del espacio de venta por cada categoría de productos. También prevé que las cooperativas, mu-



Por Lic. Rita Galiardi  
Coordinadora General  
[contacto@cesyac.org.ar](mailto:contacto@cesyac.org.ar)

tuales, empresas de la agricultura familiar y economía popular tengan al menos un 5% de espacio. Lo que las empresas esperaban de la reglamentación que salió ayer es justamente la definición de las categorías. Cuanto más amplia sea, mejor posicionadas quedan las empresas y menos restringidas quedarían para ofrecer sus productos en góndola como hasta ahora.

La exigencia de que por cada categoría haya un 25% de la góndola ocupada por empresas pymes también genera preocupación, ya que desde los supermercados advierten que no es tan sencillo conseguir firmas que tengan buenos productos y cumplan con todos los requisitos que implica venderle a una gran cadena.

Para llevar adelante el control de los proveedores se creará el Registro Nacional de Proveedores, en colaboración con la Secretaría de la Pequeña y Mediana Empresa y los Emprendedores, para permitir monitorear el universo de proveedores para

garantizar su acceso a las góndolas de las cadenas de comercialización. Y, por su parte, los consumidores dispondrán de un enlace virtual para denunciar infracciones.

La secretaría también dispondrá los requisitos de señalización de los congeladores exclusivos o los exhibidores patrocinados para que estén claramente identificados y diferenciados de las góndolas o locaciones virtuales, para prevenir la confusión de los consumidores. Asimismo, aquellos productos que se comercialicen bajo un programa acordado con el Estado, como por ejemplo Precios Cuidados, tendrán criterios específicos de exhibición que deberá elaborar la cartera.

Respecto de los plazos de pago, la ley otorga un máximo de 60 días para que los grandes supermercados abonen a las micro y pequeñas empresas y de 40 días cuando se trate de emprendimiento de la economía campesina, agricultura familiar, cooperativas y mutuales. En ese sentido, la regla-

mentación establece que esas condiciones deberán acordarse por escrito entre las partes y computarse a partir de la entrega de la mercadería por parte del proveedor o de la proveedora.

Además, no se podrán establecer plazos y modalidades de pago preferenciales, con fines exclusivos o inequitativos entre los distintos proveedores o las distintas proveedoras. También, se exige el trato igualitario en las condiciones en los descuentos, bonificaciones, reposición, transporte, abastecimiento, logística y devoluciones.

## CONCLUSIÓN

Habiendo analizado toda la información acerca de la reglamentación, para implementar la Ley de Góndolas primero se debe definir las góndolas para establecer los porcentajes y los proveedores, y luego se debe crear un registro de proveedores, lo que se realizará mediante resoluciones de Comercio.

En el Gobierno saben que el proceso llevará tiempo, pero apuntarán a que las empresas micro, pequeñas de la economía social y familiar que ya pueden vender en grandes cadenas y que no lo hacen “por la presión de los grandes jugadores del mercado”, puedan hacerlo.

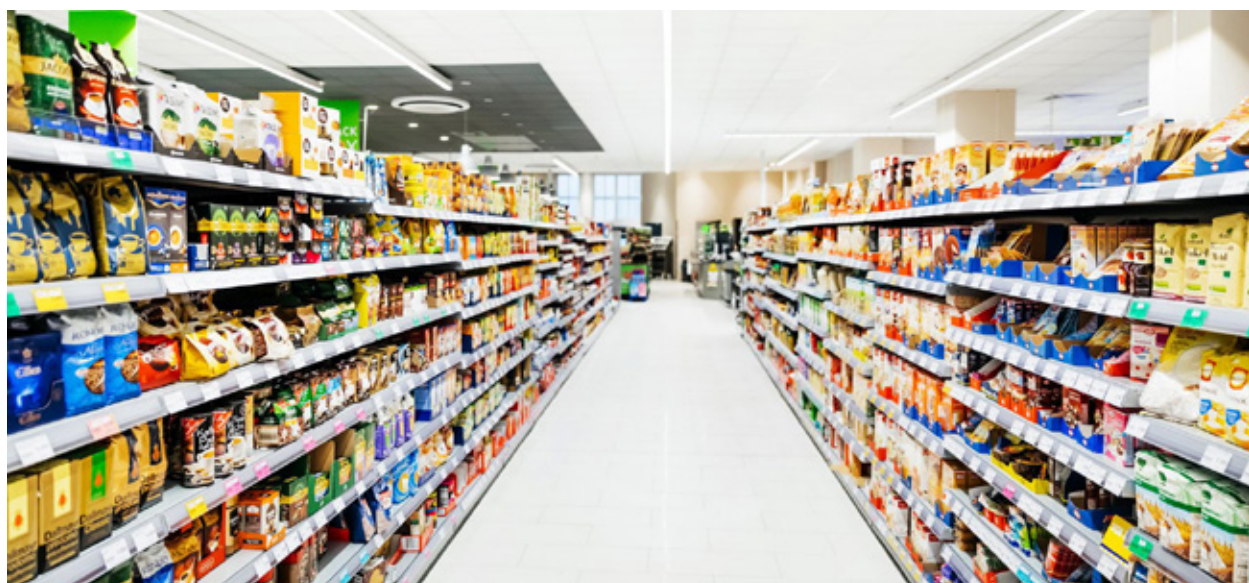
Si bien la industria y las cadenas ya habían recibido un borrador con la reglamentación de la norma, no

dejó de sorprender en el ámbito empresarial que el Gobierno avance con esta implementación en un contexto de fuerte malestar con las compañías producto del congelamiento de precios. Viéndola desde ese ámbito, la reglamentación le da toda la autoridad a la Secretaría de Comercio, con los condicionamientos que ello puede tener con otras negociaciones en curso, por ejemplo, Precios Cuidados 2021.

Pero a la vez, se podría ver también como un comienzo en la carrera por desarmar los graves efectos que las claras posiciones dominantes de las grandes empresas proveedoras en las grandes cadenas comerciales vienen teniendo sobre los precios al público y sobre la actividad de los proveedores pyme.

Es de un histórico conocimiento que hay un monopolio existente también en los proveedores de insumos de pymes y ampliando la producción pyme aparecerán nuevos proveedores de estos insumos y se puede generar un circuito virtuoso de proveedores y consumidores.

Desde la institución, nos pondremos a trabajar e incitaremos a todos los actores para que esta ley logre el objetivo de incrementar la actividad productiva a nivel regional, de capitales locales que no migran sus beneficios al exterior y que encienda el motor de la economía de nuestro país de la manera más justa posible.



# CYBER MONDAY

## Menos empresas incurrieron en incumplimientos de oferta



La Subsecretaría de Acciones para la Defensa de las y los Consumidores (SSADC), que depende de la Secretaría de Comercio Interior de la Nación, reportó un descenso en la identificación de ofertas engañosas a empresas que participaron del Cyber Monday. Este dato surge de la comparación con los relevamientos e imputaciones realizados durante el Hot Sale de julio pasado.


En las dos ocasiones, la SSADC relevó los precios publicados por más de 150 empresas durante el mes anterior a la semana de ofertas para verificar que se respeten los valores y las condiciones promocionadas por el evento virtual, organizado por la Cámara Argentina de Comercio Electrónico (CACE).

Además, luego de las imputaciones realizadas durante el Hot Sale, se realizó una capacitación en coordinación con la CACE respecto a las obligaciones de los proveedores de acuerdo a la Ley N° 24.240.

En el último Cyber Monday se detectaron sólo presuntas infracciones menores a la Ley de Defensa del Consumidor (24.240) por parte de 10 proveedores, de los rubros de electrónica e informática; farmacia; ropa y accesorios; indumentaria deportiva; y artículos para bebés.

Las presuntas infracciones detectadas refieren a que las ofertas mostraban precios superiores a los que efectivamente existían los días previos, a ofertas idénticas a las que se proponían semanas anteriores y a productos mal identificados que inducían a la confusión o engaño.

Debe destacarse que varias de las empresas imputadas por su accionar en el Hot Sale 2020 de julio, un total de 17 compañías, modificaron sus conductas y no registraron incumplimientos durante este Cyber Monday.

La SSAC continúa trabajando en la identificación de otros presuntos incumplimientos durante el desarrollo de estas jornadas. Las y los consumidores que no reciban respuesta por parte de las empresas ante sus reclamos pueden ingresar a: <https://www.argentina.gob.ar/iniciar-un-reclamo-ante-defensa-de-las-y-los-consumidores>. 

### MÁS INFO



[www.argentina.gob.ar](https://www.argentina.gob.ar)

# CONSUMO SUSTENTABLE

## ¿Cómo contribuir como consumidores?

El consumo sustentable se ha convertido en una vanguardia a nivel global. Tiene un papel relevante en las políticas públicas y es tema de discusión en las reuniones de líderes mundiales. En este artículo te contamos qué papel nos toca jugar como consumidores.

Cuando hablamos de consumo sostenible, nos referimos al uso de bienes y servicios de manera responsable para minimizar la utilización de recursos naturales, reducir las emisiones de contaminación y desechos, a fin de evitar poner en riesgo la vida de las generaciones futuras. Consisten en hacer más y mejor con menos. También se trata de desvincular el crecimiento económico de la degradación medioambiental, aumentar la eficiencia de recursos y promover estilos de vida sostenibles.

Las Recomendaciones de las Naciones Unidas para la Protección del Consumidor se ampliaron en 1999 para incluir un capítulo sobre el consumo sostenible, y la cláusula 42 de la mencionada reforma a las Recomendaciones intenta definir el concepto de consumo sostenible: *"El consumo sostenible incluye cumplir con las necesidades de las generaciones presentes y futuras para bienes y servicios de tal forma que sean sostenibles económica, social y ambientalmente"*.

Los seres humanos, como consumidores, tenemos la responsabilidad de tomar las acciones correctas

para crear, promover y transmitir todos aquellos métodos de consumo sustentable que conlleven al ahorro energético, la disminución de desperdicios y la reducción de contaminación. Por su parte, las empresas, fábricas y demás productores también deben hacer planes de producción sustentables haciendo uso racional de los recursos naturales, en especial de los no renovables, e incentivar al consumidor a ser más responsable al momento de elegir un producto según su nivel de contaminación.

### LAS MUJERES Y EL CONSUMO SUSTENTABLE

A nivel mundial se observó, que quienes impulsan e imponen el consumo sustentable, son las mujeres. Y más aún en contexto de pandemia, la toma de conciencia lleva a que la población en general, se replantee determinadas costumbres o hábitos, que no hacen bien a nuestro ecosistema.

Para ver el tema con perspectiva de género, podemos afirmar, que por ahora, las impulsoras de



Por **Dra. Karen Florentín**  
*Filial CABA CESYAC*  
karenpflorentin@gmail.com

este movimiento en las tareas cotidianas, son las mujeres. Una encuesta realizada en España, reveló que son las mujeres quienes más se fijan en el origen de los productos que compran, sobre todo en el sector etario de las más jóvenes y el rango de 45 a 54 años. Quedó reflejado que la mujer lidera la transformación hacia el consumo responsable al buscar conocer el origen de los productos y consumir aquellos de cercanía.

### CONSUMO SOSTENIBLE: PRÁCTICAS, EJERCICIOS Y HÁBITOS

Las soluciones se encuentran en dos niveles: las políticas a gran escala que emprendan gobiernos, instituciones y organismos en el mundo; y, por otro lado, las acciones que nosotros como ciudadanía podamos impulsar en nuestros círculos más próximos.

Algunos consejos, son los siguientes:

- **Comprá los alimentos en redes de productos orgánicos, artesanales.** Se trata de una forma de

apoyar a los productores que promuevan prácticas sostenibles y que, a la vez, ayuden a reducir la pobreza y la desigualdad.

- **Usar sistemas de transporte que no contaminen.** Por ejemplo, usar la bicicleta.

- **Consumir productos de empresas con compromiso ecológico.**

- **Fomentar valores medioambientales.** Transmitir la importancia del cambio, comenzando con tu círculo más cercano.

- **Difundir, apoyar las campañas de sensibilización medioambiental.** En cuanto te sea posible, apoyar aquellas iniciativas de consumo sostenible viralizando la información.

- **Reciclar y reutilizar objetos.** Además de clasificar los residuos, encontrarles un nuevo uso a los objetos que hayan dejado de ser útiles o permitir que lleguen a manos de otras personas que puedan aprovecharlos.

---

· **Pedir información de los productos que comprás.** No dejes de ser crítico con los productos que adquirís. Exigí que te informen sobre cuál es su origen, procedencia, componentes o tratamiento

· **Intentar vivir con la máxima de «menos es más».** No compres por el solo hecho de comprar o acumular. Solo cuando necesites algo. Es el fundamento de cualquier modelo sostenible.

· **Apoyar las iniciativas de intercambio y buenas prácticas.** Sumándote a las iniciativas que promuevan hábitos sostenibles como, por ejemplo, las tiendas de segunda mano, ferias americanas.

· **Hacer un uso adecuado de los recursos naturales.** Ahorra recursos con los que tengas contacto diario, por ejemplo, el agua y la energía eléctrica. Recordá que su producción supone un impacto medioambiental significativo.

## CONCLUSIONES

El consumo sostenible propicia el uso de productos y servicios que minimizan la utilización de los recursos naturales, la generación de materiales tóxicos y residuos, e involucra la adopción de tendencias y estilos de vida con menor impacto ambiental.

Esta perspectiva está vinculada a la producción sostenible y tiene como objetivo armonizar las necesidades de bienes y servicios de la sociedad con el desarrollo sostenible.

Este será un pilar fundamental para un futuro mejor.



## EMERGENCIA EN TRANSPORTE

La iniciativa impulsada por el Poder Ejecutivo municipal –que ya había sido acordado en comisiones– proponía tres años de excepción para negociar nuevas condiciones con las empresas de colectivos, que habían amenazado con dejar el servicio público. Los ediles consensuaron fijar ese plazo por dos años aunque la presidenta del cuerpo, María Eugenia Schmuck, aclaró que si el sistema vuelve a los niveles

previos a la pandemia, en cuanto a pasajeros y recaudación, la emergencia se cae de forma automática. Schmuck explicó que el transporte local fue diseñado para 450 mil usuarios y desde marzo se recauda en promedio un cuarto de lo esperado por la pandemia y el aislamiento.

La emergencia no implica recortar líneas o achicar personal sino *“garantizar la cobertura y mejorar la frecuencia: rediseñar el sistema para hacerlo más eficiente”*.

Fuente: **Rosario 3**, en [www.rosario3.com](http://www.rosario3.com), el día 11/11/2020

## COMBUSTIBLES EN ALZA

La petrolera YPF aumentó desde este lunes 2,5% promedio los precios de los combustibles en todo el país, aunque en la Ciudad de Buenos Aires el alza es mayor, de casi 2,9%.

La compañía indicó que en la Ciudad de Buenos Aires la suba promedio en los surtidores es del 2,85%. Este aumento se encuentra en línea con la decisión de ir recortando brechas entre la Capital Federal y el resto de las provincias», indicó la compañía en un comunicado. Se trata de la cuarta suba que aplica la compañía estatal –a la cual siguen enseguida el resto de las petroleras– en casi cuatro meses.

Ya había aplicado ajustes de precios en agosto, septiembre y octubre, luego de suspender ajustes durante la primera parte del año, en medio de la pandemia. Hasta agosto no había habido ninguna suba, pero el fuerte rojo de los balances de YPF y la depreciación del peso obligan a subir los precios.

Fuente: **Conclusión**, en [www.conclusion.com.ar](http://www.conclusion.com.ar), el día 23/11/2020



## NUEVOS HORARIOS EN COMERCIOS

Los comercios del centro rosarino volvieron en el mes de Noviembre a los horarios de atención que tenían antes de la pandemia. Por disposición municipal, pueden abrir sus puertas de 9 a 20.

Se tomó la decisión, desde el ámbito municipal, con *“el objetivo de ampliar el margen de oferta de cara a las fiestas de fin de año, evitando concentraciones”*. En lo que se refiere a los comercios de los barrios no habrá modificaciones. Ya regía una banda horaria más amplia, con horario cortado de 9 a 13 y de 16 a 20. Eso no se modifica.

Con relación a la situación en la ciudad, desde la Municipalidad se dividió las problemáticas en tres sectores. *“La actividad industrial tuvo continuidad. Y tenemos un leve repunte. En el comercio, si bien hoy se está normalizando en la atención, está sintiendo la anormalidad que tuvimos todo el año. Y están los servicios, donde hay más dificultades, especialmente en gastronomía y esparcimiento. De a poco iremos recuperando las actividades”*.

Fuente: **La Capital**, en [www.lacapital.com.ar](http://www.lacapital.com.ar), el día 24/11/2020





## Turismo en Santa Fe

- Se anunciaron una serie de medidas para impulsar al turismo en la región durante la temporada de verano, con descuentos en hospedajes y comercios que alcanzan hasta un 30% a quienes certifiquen estadía en el territorio.
- Habrá descuentos en locales comerciales adheridos que irán entre un 10% y un 30, en el marco de los programas Santa Fe Plus y Descubrí Santa Fe, que el gobierno lleva adelante a través del Ministerio de Producción, Ciencia y Tecnología.
- Santa Fe Plus complementa PreViaje, la propuesta del Ministerio de Turismo y Deportes de la Nación, la iniciativa provincial prevé distintas promociones de alojamiento. Entre ellas, paquetes de cuatro noches de alojamiento pagando tres, como así también en cabañas con paquetes de siete noches abonando seis.
- Descubrí Santa Fe es una herramienta que se enmarca dentro de la iniciativa Nacional Pre Viaje y se suma a Santa Fe Plus.
- La provincia tiene 76 localidades con alojamiento turístico y la idea es beneficiar a los comercios locales, que puedan fortalecer sus ventas con la llegada de turistas.
- Se articulan distintas iniciativas sabiendo que el turismo genera comercio y que el comercio genera movimiento, y queremos que los emprendedores y productores regionales puedan aprovechar la temporada.
- El convenio fue realizado con la Federación de Centros Comerciales de las Provincias, la Asociación Empresaria, la Cámara Hotelera Gastronómica y comerciantes de calle San Luis de Rosario.

### MÁS INFO



[www.santafe.tur.ar](http://www.santafe.tur.ar)



## LEY DE TALLES

La reglamentación no se hizo en el plazo estipulado de 6 meses y la pandemia frenó el estudio antropométrico que permitirá crear el sistema único de talles de ropa.

Es una norma fundamental que cambiará la vida de gran parte de la población y no puede convertirse en letra muerta. Permite avanzar en la lucha contra la discriminación de los cuerpos que están por fuera de la norma, colaborar con los tratamientos de los trastornos alimenticios que hoy sufren gran parte de nuestros adolescentes y garantiza el derecho a vestirse de todos los argentinos.

Las principales cámaras de la industria textil comenzaron a organizar jornadas virtuales de capacitación con fabricantes, diseñadores, comerciantes, universidades, organismos y usuarios de distintas provincias para brindar información real y despejar confusiones sobre las implicancias de la normativa.



## VACACIONES DE VERANO

Ya se encuentra habilitado el permiso para poder vacacionar en destinos turísticos de la provincia de Buenos Aires. El trámite se puede hacer desde el sitio del Gobierno nacional, como también desde la app **Cuidar**. El "**Certificado Verano**" será un requisito para veranear en la provincia de Buenos Aires, se solicitará un único formulario por grupo familiar en el que se deberá especificar el lugar de hospedaje y las fechas en las que permanecerán en el municipio de destino. Durante los primeros días de diciembre el certificado se aprobará de manera automática, y luego será obligatorio tramitarlo con cinco días de anticipación y recibirán la respuesta en un plazo máximo de 48 horas. Los municipios de destino serán los encargados de aprobar los permisos, para lo cual considerarán la situación epidemiológica de la localidad.

## CAMBIO DE RECORRIDOS

El transporte sigue ocupando uno de los ejes centrales de análisis dentro de la administración municipal. La comisión de seguimiento de la emergencia en el transporte urbano de pasajeros (TUP), creada por el Concejo Municipal comenzó a reunirse para acompañar el rediseño de este servicio público en la ciudad. El 65% de los pasajeros se concentran en 15 líneas. Y desde el Ejecutivo analizan eliminar kilómetros improductivos, para sumarlos a otros recorridos. Aunque, todavía no presentó formalmente un plan. Los cambios en los recorridos y las frecuencias se comenzarán a implementar "*después de las fiestas de fin de año*", para no afectar las costumbres de los rosarinos.

Desde todos los sectores involucrados coincidieron en que las prioridades en este proceso deben pasar por recuperar usuarios, y no aumentar el precio del boleto.





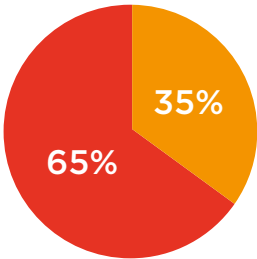
Informe de Precios  
**NOVIEMBRE 2020**  
**CANASTA BÁSICA: \$ 74.659,45.-**

Para el mes de **Noviembre** la canasta de alimentos y servicios ha presentado variaciones, con un valor de **\$ 74.659,45** lo que representa un aumento intermensual del 4,66% respecto al mes de Octubre de 2020.

Si desglosamos por tipo de productos, observamos que el grupo de Carnes varió un 1,09%; Pdtos. de limpieza 0,35% y Frutas y Verduras un 31,20%.

Y con respecto a los servicios, hubo variaciones en Alquileres un 35,00% y Combustibles 3,26% para la canasta básica.

Si comparamos el costo de la misma canasta con el mismo mes del año 2019 el cálculo de variación interanual arroja un promedio de 24,80% y si consideramos la variación acumulada durante 2019 es de un 21,99%.



- Productos de consumo masivo:  
**\$ 26.281,12.-**
- Servicios básicos para el hogar:  
**\$ 48.378,33.-**



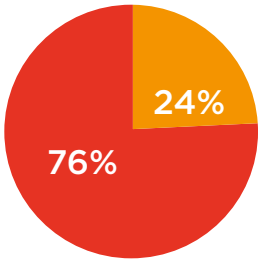
Informe de Precios  
**NOVIEMBRE 2020**  
**CANASTA BÁSICA: \$ 109.602,74.-**

Para el mes de **Noviembre** de 2020 la canasta de alimentos y servicios se ha ubicado en un total de **\$ 109.602,74.**

La Variación General fue del 1,77%. La variación de Productos de Consumo Masivo registró un incremento promedio de 4,29%. El rubro Servicios Básicos se incrementó en promedio el 0,98%.

Los aumentos más relevantes en el rubro de Productos de Consumo Masivo han sido los siguientes sub-rubros:

- Frutas y verduras: 5,62% y Carnes 7,91%.
- Dentro del rubro Servicios Básicos se distinguen los siguientes aumentos:
- Transporte: Subte: 10,52%; -ABL: 1,40%; -Combustibles: 2,8%; -Medicamentos: 4,76%;
- Tarifas de servicios públicos: Se mantienen tarifas de electricidad y gas natural (Ley 27541- y prórroga Dto. 543/2020); se mantiene congelada la tarifa de Agua y Saneamiento en la región metropolitana (CABA-AMBA) servida por AYSA. Igual situación con respecto a la tarifa de Transporte de colectivo de Pasajeros y Trenes.



- Productos de consumo masivo:  
**\$ 26.858,86.-**
- Servicios básicos para el hogar:  
**\$ 82.743,88.-**



# JUBILADOS ROSARIO



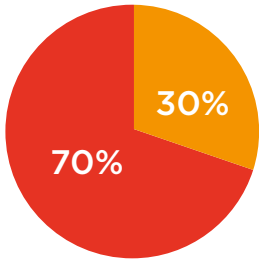
Informe de Precios  
**NOVIEMBRE 2020**  
**CANASTA BÁSICA: \$ 35.721,97.-**

Para el mes de **Noviembre** la canasta de alimentos y servicios ha presentado variaciones, con un valor de **\$ 35.721,97** lo que representa un aumento intermensual del 9,79% respecto al mes de Octubre de 2020.

Si desglosamos por tipo de productos, observamos que el grupo de Frutas y Verduras un 22,71% y Bebidas 4,26%.

Y con respecto a los servicios, hubo variaciones en Alquileres un 35,00% para la canasta básica.

Si comparamos el costo de la misma canasta con el mismo mes del año 2019 el cálculo de variación interanual arroja un promedio de 3,78%.



- Productos de consumo masivo:  
**\$ 10.654,90.-**
- Servicios básicos para el hogar:  
**\$ 25,067.07.-**



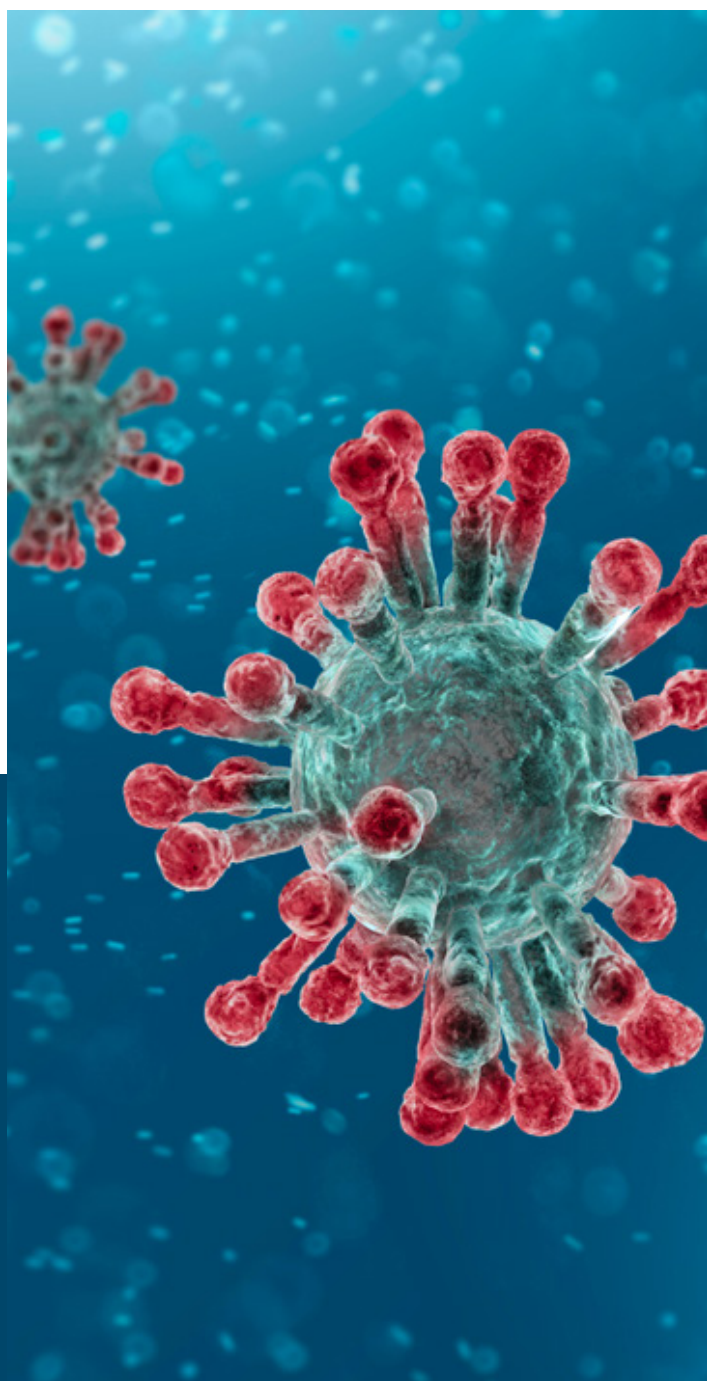
# COMUNICADO CORONAVIRUS



El equipo de CESYAC informa que conforme a los hechos de público conocimiento y teniendo en cuenta las medidas y el pedido del Gobierno Nacional de circular lo mínimo e indispensable, la entidad suspende sus actividades hasta que finalice la cuarentena.

En caso de necesitar hacer alguna consulta o reclamo, los medios de contacto serán únicamente digitales, Facebook, Instagram y Twitter.

También atendemos en el mail  
[consumidor@cesyac.org.ar](mailto:consumidor@cesyac.org.ar)



**CESyAC****CENTRO DE EDUCACIÓN,  
SERVICIOS Y ASESORAMIENTO  
AL CONSUMIDOR.****TE ESPERAMOS EN NUESTRA SEDE****📍 Balcarce 1793****DE LUNES A VIERNES****🕒 De 8:30 a 14:00 hs.****COMUNICATE CON NOSOTROS****☎ 0341 4855301/09****✉ consumidor@cesyac.org.ar****🌐 www.cesyac.org.ar****¡SEGUINOS! facebook.com/cesyac****consumar**Accedé a todas las ediciones  
Ingresar en [www.cesyac.org.ar](http://www.cesyac.org.ar)

## NÚMEROS ÚTILES

GOBIERNO DE LA PROVINCIA DE SANTA FE**DEFENSA DEL CONSUMIDOR****0800-666-1518**[www.consumidor.gob.ar](http://www.consumidor.gob.ar)**Santa Fe**  
Provincia**DIRECCIÓN GENERAL  
DE COMERCIO INTERIOR****0800-444-0999**[www.santafe.gov.ar/tramites](http://www.santafe.gov.ar/tramites)GOBIERNO NACIONAL**ENTE NACIONAL  
DE COMUNICACIONES****0800-333-3344**[www.enacom.gob.ar](http://www.enacom.gob.ar)GOBIERNO NACIONAL**SUPERINTENDENCIA DE SEGUROS****0800-666-7400**[www.ssn.gob.ar](http://www.ssn.gob.ar)GOBIERNO NACIONAL**CNRT****CNRT****0800-333-0300**[www.cnrt.gov.ar](http://www.cnrt.gov.ar)GOBIERNO NACIONAL**SESalud****SUPERINTENDENCIA DE SALUD****0800-222-72583 (SALUD)**[www.sssalud.gov.ar](http://www.sssalud.gov.ar)GOBIERNO NACIONAL**ENARGAS****ENARGAS****0800-333-4444**[www.enargas.gob.ar](http://www.enargas.gob.ar)GOBIERNO NACIONAL**EnReSS****ENRESS****0800-777-0072**[www.enress.gov.ar](http://www.enress.gov.ar)GOBIERNO NACIONAL**Oficina Municipal****OFICINA MUNICIPAL****0800-666-8845**[www.concejoratorio.gov.ar/defensadelconsumidor](http://www.concejoratorio.gov.ar/defensadelconsumidor)